

財務概況及分析

6.1 財務概況

6.1.1 簡明資產負債表

(一) 台積公司及子公司簡明資產負債表—民國一百零四年至一百零八年

單位：新台幣仟元

項目	年度	民國 104 年	民國 105 年	民國 106 年	民國 107 年	民國 108 年
流動資產		746,743,991	817,729,126	857,203,110	951,679,721	822,613,914
長期投資（註一）		34,993,583	46,153,916	41,569,074	29,304,796	30,172,039
不動產、廠房及設備		853,470,392	997,777,687	1,062,542,322	1,072,050,279	1,352,377,405
使用權資產		0	0	0	0	17,232,402
無形資產		14,065,880	14,614,846	14,175,140	17,002,137	20,653,028
其他資產（註二）		8,244,452	10,179,727	16,371,997	20,091,105	21,756,244
資產總額		1,657,518,298	1,886,455,302	1,991,861,643	2,090,128,038	2,264,805,032
流動負債						
分配前		212,228,594	318,239,273	358,706,680	340,542,586	590,735,701
分配後		367,810,877	499,751,936	566,149,724	547,985,630	655,561,652（註三）
非流動負債		222,655,225	178,164,903	110,395,320	72,089,056	51,973,905
負債總額						
分配前		434,883,819	496,404,176	469,102,000	412,631,642	642,709,606
分配後		590,466,102	677,916,839	676,545,044	620,074,686	707,535,557（註三）
歸屬於母公司業主之權益						
股本		259,303,805	259,303,805	259,303,805	259,303,805	259,303,805
資本公積		56,300,215	56,272,304	56,309,536	56,315,932	56,339,709
保留盈餘						
分配前		894,293,586	1,072,008,169	1,233,362,010	1,376,647,841	1,333,334,979
分配後		738,711,303	890,495,506	1,025,918,966	1,169,204,797	1,268,509,028（註三）
其他權益		11,774,113	1,663,983	(26,917,818)	(15,449,913)	(27,568,369)
母公司業主權益合計						
分配前		1,221,671,719	1,389,248,261	1,522,057,533	1,676,817,665	1,621,410,124
分配後		1,066,089,436	1,207,735,598	1,314,614,489	1,469,374,621	1,556,584,173（註三）
非控制權益		962,760	802,865	702,110	678,731	685,302
權益總額						
分配前		1,222,634,479	1,390,051,126	1,522,759,643	1,677,496,396	1,622,095,426
分配後		1,067,052,196	1,208,538,463	1,315,316,599	1,470,053,352	1,557,269,475（註三）

註一：民國一百零四年至一百零六年之長期投資係包含非流動之備供出售金融資產、持有至到期日金融資產、以成本衡量之金融資產及採用權益法之投資。自民國一零七年首次適用 IFRS 9「金融工具」開始，長期投資包含非流動之透過其他綜合損益按公允價值衡量之金融資產、非流動之按攤銷後成本衡量之金融資產及採用權益法之投資。

註二：其他資產係包含遞延所得稅資產、存出保證金及其他非流動資產。

註三：係 109 年 2 月 11 日董事會決議之金額。

(二) 台積公司簡明資產負債表－民國一百零四年至一百零八年

單位：新台幣仟元

項目	年度	民國 104 年	民國 105 年	民國 106 年	民國 107 年	民國 108 年
流動資產		426,913,080	443,781,164	436,769,337	469,966,106	355,118,125
長期投資（註一）		326,330,737	397,290,976	464,401,415	550,524,494	559,380,999
不動產、廠房及設備		831,784,912	979,401,337	1,016,355,970	1,025,286,941	1,310,900,634
使用權資產		0	0	0	0	15,030,020
無形資產		9,391,418	10,047,991	9,870,127	12,429,930	16,271,444
其他資產（註二）		5,265,368	6,816,676	11,992,542	17,253,537	18,774,850
資產總額		1,599,685,515	1,837,338,144	1,939,389,391	2,075,461,008	2,275,476,072
流動負債						
分配前		194,299,278	308,177,214	308,383,240	328,060,518	605,540,547
分配後		349,881,561	489,689,877	515,826,284	535,503,562	670,366,498（註三）
非流動負債		183,714,518	139,912,669	108,948,618	70,582,825	48,525,401
負債總額						
分配前		378,013,796	448,089,883	417,331,858	398,643,343	654,065,948
分配後		533,596,079	629,602,546	624,774,902	606,086,387	718,891,899（註三）
權益						
股本		259,303,805	259,303,805	259,303,805	259,303,805	259,303,805
資本公積		56,300,215	56,272,304	56,309,536	56,315,932	56,339,709
保留盈餘						
分配前		894,293,586	1,072,008,169	1,233,362,010	1,376,647,841	1,333,334,979
分配後		738,711,303	890,495,506	1,025,918,966	1,169,204,797	1,268,509,028（註三）
其他權益		11,774,113	1,663,983	(26,917,818)	(15,449,913)	(27,568,369)
權益總額						
分配前		1,221,671,719	1,389,248,261	1,522,057,533	1,676,817,665	1,621,410,124
分配後		1,066,089,436	1,207,735,598	1,314,614,489	1,469,374,621	1,556,584,173（註三）

註一：民國一百零四年至一百零六年之長期投資係包含持有至到期日金融資產、以成本衡量之金融資產及採用權益法之投資。自民國一零七年首次適用 IFRS 9「金融工具」開始，長期投資包含非流動之透過其他綜合損益按公允價值衡量之金融資產及採用權益法之投資。

註二：其他資產係包含遞延所得稅資產、存出保證金及其他非流動資產。

註三：係 109 年 2 月 11 日董事會決議之金額。

6.1.2 簡明綜合損益表

(一) 台積公司及子公司簡明綜合損益表－民國一百零四年至一百零八年

單位：除每股盈餘外，為新台幣仟元

項目	年度	民國 104 年	民國 105 年	民國 106 年	民國 107 年	民國 108 年
營業收入淨額		843,497,368	947,938,344	977,447,241	1,031,473,557	1,069,985,448
營業毛利		410,394,893	474,832,098	494,826,402	497,874,253	492,701,896
營業淨利		320,047,775	377,957,778	385,559,223	383,623,524	372,701,090
營業外收入及支出		30,381,136	8,001,602	10,573,807	13,886,739	17,144,246
稅前淨利		350,428,911	385,959,380	396,133,030	397,510,263	389,845,336
本年度淨利		306,556,167	334,338,236	343,146,848	351,184,406	345,343,809
本年度其他綜合損益（稅後淨額）		(14,714,182)	(11,067,189)	(28,821,631)	9,836,976	(11,823,562)
本年度綜合損益總額		291,841,985	323,271,047	314,325,217	361,021,382	333,520,247
本年度淨利歸屬於：						
母公司業主		306,573,837	334,247,180	343,111,476	351,130,884	345,263,668
非控制權益		(17,670)	91,056	35,372	53,522	80,141
本年度綜合損益總額歸屬於：						
母公司業主		291,867,757	323,186,736	314,294,993	360,965,015	333,440,460
非控制權益		(25,772)	84,311	30,224	56,367	79,787
基本／稀釋每股盈餘（註）		11.82	12.89	13.23	13.54	13.32

註：按各年度流通在外加權平均股數計算之每股盈餘。

(二) 台積公司簡明綜合損益表－民國一百零四年至一百零八年

單位：除每股盈餘外，為新台幣仟元

項目	年度	民國 104 年	民國 105 年	民國 106 年	民國 107 年	民國 108 年
營業收入淨額		837,046,888	936,387,291	969,136,109	1,023,925,713	1,059,646,793
營業毛利		397,708,840	461,808,296	478,937,691	492,955,501	480,143,141
營業淨利		313,408,698	369,730,533	374,690,117	384,027,838	365,923,992
營業外收入及支出		36,579,970	15,458,427	18,626,059	12,170,315	22,821,227
稅前淨利		349,988,668	385,188,960	393,316,176	396,198,153	388,745,219
本年度淨利		306,573,837	334,247,180	343,111,476	351,130,884	345,263,668
本年度其他綜合損益（稅後淨額）		(14,706,080)	(11,060,444)	(28,816,483)	9,834,131	(11,823,208)
本年度綜合損益總額		291,867,757	323,186,736	314,294,993	360,965,015	333,440,460
基本／稀釋每股盈餘（註）		11.82	12.89	13.23	13.54	13.32

註：按各年度流通在外加權平均股數計算之每股盈餘。

6.1.3 財務分析

(一) 台積公司及子公司財務分析－民國一百零四年至一百零八年

		民國 104 年	民國 105 年	民國 106 年	民國 107 年	民國 108 年
財務結構	負債占資產比率(%)	26.24	26.31	23.55	19.74	28.38
	長期資金占不動產、廠房及設備比率(%)	169.34	157.17	153.70	163.20	123.79
償債能力	流動比率(%)	351.86	256.95	238.97	279.46	139.25
	速動比率(%)	319.58	241.34	217.94	248.76	124.92
	利息保障倍數(次)	110.84	117.74	119.95	131.28	120.92
經營能力	應收款項週轉率(次)	8.37	8.78	7.74	8.19	7.95
	平均收現日數	43.61	41.57	47.16	44.57	45.91
	存貨週轉率(次)	6.49	8.18	7.88	6.02	6.20
	平均銷貨日數	56.24	44.62	46.32	60.63	58.87
	應付款項週轉率(次)	20.10	20.11	16.82	16.56	15.48
	不動產、廠房及設備週轉率(次)	1.01	1.02	0.95	0.97	0.88
	總資產週轉率(次)	0.54	0.53	0.50	0.51	0.49
獲利能力	資產報酬率(%)	19.62	19.03	17.84	17.34	15.99
	歸屬於母公司業主之權益報酬率(%)	27.04	25.60	23.57	21.95	20.94
	營業利益佔實收資本比率(%)	123.43	145.76	148.69	147.94	143.73
	稅前利益佔實收資本比率(%)	135.14	148.84	152.77	153.30	150.34
	純益率(%)	36.34	35.27	35.11	34.05	32.28
	基本每股盈餘(元)	11.82	12.89	13.23	13.54	13.32
	稀釋每股盈餘(元)	11.82	12.89	13.23	13.54	13.32
	現金流量	現金流量比率(%)	249.67	169.63	163.17	168.54
	現金流量允當比率(%)	103.82	108.57	112.41	113.11	106.60
	現金再投資比率(%)	13.76	11.51	11.08	9.06	8.45
槓桿度	營運槓桿度	2.26	2.15	2.16	2.28	2.41
	財務槓桿度	1.01	1.01	1.01	1.01	1.01
具行業特殊性的 關鍵績效指標	產能利用率(%) (註)	93	92	91	87	81
	先進製程(16奈米及更先進製程)的營收佔晶圓銷售比率(%)	5	21	32	41	50
	營收成長率(%)	10.58	12.38	3.11	5.53	3.73
	稅後淨利成長率(%)	16.18	9.03	2.65	2.34	-1.67

最近二年度各項財務比率增減變動達20%以上者，說明如下：

- 負債占資產比率增加44%、流動比率減少50%、速動比率減少50%及現金流量比率減少38%：主要係因短期借款、應付工程及設備款及應付現金股利增加所致。
- 長期資金占不動產、廠房及設備比率減少24%：主要係先進製程相關設備增加所致。

註：包含世界先進及 SSMC 對本公司提供之產能。

** 財務比例計算公式如下：

- 財務結構
 - 負債佔資產比率 = 負債總額 / 資產總額
 - 長期資金佔不動產、廠房及設備比率 = (股東權益總額 + 非流動負債) / 不動產、廠房及設備淨額
- 償債能力
 - 流動比率 = 流動資產 / 流動負債
 - 速動比率 = (流動資產 - 存貨 - 預付費用) / 流動負債
 - 利息保障倍數 = 所得稅及利息費用前純益 / 本期利息費用
- 經營能力
 - 應收款項 (包括應收帳款與因營業而產生之應收票據) 週轉率 = 銷貨淨額 / 平均應收款項 (包括應收帳款與因營業而產生之應收票據) 餘額
 - 平均收現日數 = 365 / 應收款項週轉率
 - 存貨週轉率 = 銷貨成本 / 平均存貨
 - 平均銷貨日數 = 365 / 存貨週轉率
 - 應付款項 (包括應付帳款與因營業而產生之應付票據) 週轉率 = 銷貨成本 / 各期平均應付款項 (包括應付帳款與因營業而產生之應付票據) 餘額
 - 不動產、廠房及設備週轉率 = 銷貨淨額 / 平均不動產、廠房及設備淨額
 - 總資產週轉率 = 銷貨淨額 / 平均資產總額
- 獲利能力
 - 資產報酬率 = [稅後純益 + 利息費用 (1 - 稅率)] / 平均資產總額
 - 歸屬於母公司業主之權益報酬率 = 歸屬於母公司業主之稅後純益 / 平均歸屬於母公司業主之股東權益淨額
 - 營業利益佔實收資本比率 = 營業利益 / 實收資本額
 - 稅前利益佔實收資本比率 = 稅前利益 / 實收資本額
 - 純益率 = 稅後純益 / 銷貨淨額
 - 每股盈餘 = (歸屬於母公司業主之淨利 - 特別股利) / 加權平均已發行股數
- 現金流量
 - 現金流量比率 = 營業活動淨現金流量 / 流動負債
 - 淨現金流量允當比率 = 最近五年度營業活動淨現金流量 / 最近五年度 (資本支出 + 存貨增加額 + 現金股利)
 - 現金再投資比率 = (營業活動淨現金流量 - 現金股利) / (不動產、廠房及設備毛額 + 長期投資 + 其他非流動資產 + 營運資金)
- 槓桿度
 - 營運槓桿度 = (營業收入淨額 - 變動營業成本及費用) / 營業利益
 - 財務槓桿度 = 營業利益 / (營業利益 - 利息費用)

(二) 台積公司財務分析－民國一百零四年至一百零八年

		民國 104 年	民國 105 年	民國 106 年	民國 107 年	民國 108 年
財務結構	負債占資產比率(%)	23.63	24.39	21.52	19.21	28.74
	長期資金占不動產、廠房及設備比率(%)	168.96	156.13	160.48	170.43	127.39
償債能力	流動比率(%)	219.72	144.00	141.63	143.26	58.64
	速動比率(%)	186.00	128.65	118.68	113.07	45.81
	利息保障倍數(次)	144.41	146.73	144.04	137.46	122.80
經營能力	應收款項週轉率(次)	8.58	8.89	7.86	8.45	8.32
	平均收現日數	42.54	41.07	46.44	43.21	43.88
	存貨週轉率(次)	6.87	8.56	8.39	6.31	6.65
	平均銷貨日數	53.11	42.63	43.49	57.89	54.91
	應付款項週轉率(次)	19.73	19.04	16.39	16.22	15.10
	不動產、廠房及設備週轉率(次)	1.03	1.03	0.97	1.00	0.91
	總資產週轉率(次)	0.55	0.54	0.51	0.51	0.49
獲利能力	資產報酬率(%)	20.42	19.58	18.29	17.62	16.00
	股東權益報酬率(%)	27.04	25.60	23.57	21.95	20.94
	營業利益佔實收資本比率(%)	120.87	142.59	144.50	148.10	141.12
	稅前利益佔實收資本比率(%)	134.97	148.55	151.68	152.79	149.92
	純益率(%)	36.63	35.70	35.40	34.29	32.58
	基本每股盈餘(元)	11.82	12.89	13.23	13.54	13.32
	稀釋每股盈餘(元)	11.82	12.89	13.23	13.54	13.32
	現金流量	現金流量比率(%)	264.94	172.81	184.45	173.17
	現金流量允當比率(%)	102.35	107.06	99.42	113.52	106.59
	現金再投資比率(%)	13.85	11.74	10.98	9.23	8.23
槓桿度	營運槓桿度	2.31	2.19	2.22	2.28	2.46
	財務槓桿度	1.01	1.01	1.01	1.01	1.01

最近二年度各項財務比率增減變動達20%以上者，說明如下：

- 負債占資產比率增加50%、流動比率減少59%、速動比率減少59%及現金流量比率減少43%：主要係因短期借款、應付工程及設備款及應付現金股利增加所致。
- 長期資金占不動產、廠房及設備比率減少25%：主要係先進製程相關設備增加所致。

** 財務比例計算公式如下：

- 財務結構
 - 負債佔資產比率 = 負債總額 / 資產總額
 - 長期資金佔不動產、廠房及設備比率 = (股東權益淨額 + 非流動負債) / 不動產、廠房及設備淨額
- 償債能力
 - 流動比率 = 流動資產 / 流動負債
 - 速動比率 = (流動資產 - 存貨 - 預付費用) / 流動負債
 - 利息保障倍數 = 所得稅及利息費用前純益 / 本期利息費用
- 經營能力
 - 應收款項 (包括應收帳款與因營業而產生之應收票據) 週轉率 = 銷貨淨額 / 平均應收款項 (包括應收帳款與因營業而產生之應收票據) 餘額
 - 平均收現日數 = 365 / 應收款項週轉率
 - 存貨週轉率 = 銷貨成本 / 平均存貨
 - 平均銷貨日數 = 365 / 存貨週轉率
 - 應付款項 (包括應付帳款與因營業而產生之應付票據) 週轉率 = 銷貨成本 / 各期平均應付款項 (包括應付帳款與因營業而產生之應付票據) 餘額
 - 不動產、廠房及設備週轉率 = 銷貨淨額 / 平均不動產、廠房及設備淨額
 - 總資產週轉率 = 銷貨淨額 / 平均資產總額
- 獲利能力
 - 資產報酬率 = [稅後純益 + 利息費用 (1 - 稅率)] / 平均資產總額
 - 股東權益報酬率 = 稅後純益 / 平均股東權益淨額
 - 營業利益佔實收資本比率 = 營業利益 / 實收資本額
 - 稅前利益佔實收資本比率 = 稅前利益 / 實收資本額
 - 純益率 = 稅後純益 / 銷貨淨額
 - 每股盈餘 = (稅後純益 - 特別股利) / 加權平均已發行股數
- 現金流量
 - 現金流量比率 = 營業活動淨現金流量 / 流動負債
 - 淨現金流量允當比率 = 最近五年度營業活動淨現金流量 / 最近五年度 (資本支出 + 存貨增加額 + 現金股利)
 - 現金再投資比率 = (營業活動淨現金流量 - 現金股利) / (不動產、廠房及設備毛額 + 長期投資 + 其他資產 + 營運資金)
- 槓桿度
 - 營運槓桿度 = (營業收入淨額 - 變動營業成本及費用) / 營業利益
 - 財務槓桿度 = 營業利益 / (營業利益 - 利息費用)

6.1.4 最近五年度簽證會計師姓名及查核意見

年度	會計師姓名	查核意見
民國 104 年	高逸欣、黃鴻文	無保留意見
民國 105 年	高逸欣、黃裕峰	無保留意見
民國 106 年	高逸欣、黃裕峰	無保留意見
民國 107 年	江美艷、黃裕峰	無保留意見
民國 108 年	江美艷、黃裕峰	無保留意見

勤業眾信聯合會計師事務所
台北市信義區松仁路 100 號 20 樓
電話：886-2-2725-9988

6.1.5 審計委員會查核報告書

董事會造具本公司民國一百零八年度營業報告書、財務報表及各季度盈餘分派議案等，其中財務報表業經委託勤業眾信聯合會計師事務所查核完竣，並出具查核報告。上述營業報告書、財務報表及各季度盈餘分派議案經本審計委員會查核，認為尚無不合，爰依證券交易法及公司法之相關規定報告如上，敬請 鑒核。

台灣積體電路製造股份有限公司

審計委員會召集人：彼得·邦菲
(Sir Peter Leahy Bonfield)



中華民國一百零九年二月十一日

6.1.6 財務週轉困難

公司及其關係企業最近年度及截至年報刊印日止如有發生財務週轉困難情事應列明其對本公司財務狀況之影響：無。

6.1.7 合併財務報告暨會計師查核報告及個體財務報告暨會計師查核報告

請參閱本年報(二)財務報告。

6.2 財務狀況及經營結果

6.2.1 財務狀況分析

台積公司及子公司財務報表

單位：新台幣仟元

項目	民國 108 年	民國 107 年	增減金額	增減比率 (%)
流動資產	822,613,914	951,679,721	(129,065,807)	-14%
長期投資(註一)	30,172,039	29,304,796	867,243	3%
不動產、廠房及設備	1,352,377,405	1,072,050,279	280,327,126	26%
使用權資產	17,232,402	0	17,232,402	NM
無形資產	20,653,028	17,002,137	3,650,891	21%
其他資產(註二)	21,756,244	20,091,105	1,665,139	8%
資產總額	2,264,805,032	2,090,128,038	174,676,994	8%
流動負債	590,735,701	340,542,586	250,193,115	73%
非流動負債	51,973,905	72,089,056	(20,115,151)	-28%
負債總額	642,709,606	412,631,642	230,077,964	56%
股本	259,303,805	259,303,805	0	0%
資本公積	56,339,709	56,315,932	23,777	0%
保留盈餘	1,333,334,979	1,376,647,841	(43,312,862)	-3%
其他權益	(27,568,369)	(15,449,913)	(12,118,456)	78%
歸屬於母公司業主之權益	1,621,410,124	1,676,817,665	(55,407,541)	-3%
權益總額	1,622,095,426	1,677,496,396	(55,400,970)	-3%

註一：長期投資包含非流動之透過其他綜合損益按公允價值衡量之金融資產、非流動之按攤銷後成本衡量之金融資產及採用權益法之投資。
註二：其他資產係包含遞延所得稅資產、存出保證金及其他非流動資產。

● 增減比例超過 20% 之變動分析：

不動產、廠房及設備增加：主要係先進製程相關設備增加所致。

無形資產增加：主要係技術權利及電腦軟體增加所致。

流動負債增加：主要係因短期借款、應付工程及設備款及應付現金股利增加所致。

非流動負債減少：主要係應付公司債一年內到期部分重分類至流動負債，部分因租賃負債之增加而抵銷。

負債總額增加：主要係因短期借款、應付工程及設備款及應付現金股利增加所致。

其他權益減少：主要係本年度國外營運機構財務報表換算之兌換損失增加所致。

● 最近二年度財務狀況變動影響：對財務狀況無顯著影響。

● 未來因應計劃：不適用。

台積公司財務報表

單位：新台幣仟元

項目	民國 108 年	民國 107 年	增減金額	增減比率 (%)
流動資產	355,118,125	469,966,106	(114,847,981)	-24%
長期投資(註一)	559,380,999	550,524,494	8,856,505	2%
不動產、廠房及設備	1,310,900,634	1,025,286,941	285,613,693	28%
使用權資產	15,030,020	0	15,030,020	NM
無形資產	16,271,444	12,429,930	3,841,514	31%
其他資產(註二)	18,774,850	17,253,537	1,521,313	9%
資產總額	2,275,476,072	2,075,461,008	200,015,064	10%
流動負債	605,540,547	328,060,518	277,480,029	85%
非流動負債	48,525,401	70,582,825	(22,057,424)	-31%
負債總額	654,065,948	398,643,343	255,422,605	64%
股本	259,303,805	259,303,805	0	0%
資本公積	56,339,709	56,315,932	23,777	0%
保留盈餘	1,333,334,979	1,376,647,841	(43,312,862)	-3%
其他權益	(27,568,369)	(15,449,913)	(12,118,456)	78%
權益總額	1,621,410,124	1,676,817,665	(55,407,541)	-3%

註一：長期投資包含非流動之透過其他綜合損益按公允價值衡量之金融資產及採用權益法之投資。

註二：其他資產係包含遞延所得稅資產、存出保證金及其他非流動資產。

● 增減比例超過 20% 之變動分析：

流動資產減少：主要係現金與約當現金減少所致。

不動產、廠房及設備增加：主要係先進製程相關設備增加所致。

無形資產增加：主要係技術權利及電腦軟體增加所致。

流動負債增加：主要係因短期借款、應付工程及設備款及應付現金股利增加所致。

非流動負債減少：主要係應付公司債一年內到期部分重分類至流動負債，部分因租賃負債之增加而抵銷。

負債總額增加：主要係因短期借款、應付工程及設備款及應付現金股利增加所致。

其他權益減少：主要係本年度國外營運機構財務報表換算之兌換損失增加所致。

● 最近二年度財務狀況變動影響：對財務狀況無顯著影響。

● 未來因應計劃：不適用。

6.2.2 財務績效分析

台積公司及子公司財務報表

單位：新台幣仟元

項目	民國 108 年	民國 107 年	增減金額	增減比率 (%)
營業收入淨額	1,069,985,448	1,031,473,557	38,511,891	4%
營業成本	577,286,947	533,487,516	43,799,431	8%
調整前營業毛利	492,698,501	497,986,041	(5,287,540)	-1%
與關聯企業間之已(未)實現利益	3,395	(111,788)	115,183	NM
營業毛利	492,701,896	497,874,253	(5,172,357)	-1%
營業費用	119,504,582	112,149,280	7,355,302	7%
其他營業收益及費損淨額	(496,224)	(2,101,449)	1,605,225	76%
營業淨利	372,701,090	383,623,524	(10,922,434)	-3%
營業外收入及支出	17,144,246	13,886,739	3,257,507	23%
稅前淨利	389,845,336	397,510,263	(7,664,927)	-2%
所得稅費用	44,501,527	46,325,857	(1,824,330)	-4%
本年度淨利	345,343,809	351,184,406	(5,840,597)	-2%
其他綜合損益(稅後淨額)	(11,823,562)	9,836,976	(21,660,538)	-220%
本年度綜合損益總額	333,520,247	361,021,382	(27,501,135)	-8%
本年度歸屬予母公司業主淨利	345,263,668	351,130,884	(5,867,216)	-2%
本年度歸屬予母公司業主綜合損益	333,440,460	360,965,015	(27,524,555)	-8%

● 增減比例超過 20% 的變動分析

與關聯企業間之已(未)實現利益增加：主要係因本年度第四季銷售予被投資公司之金額減少所致。

其他營業收益及費損淨額增加：主要係因本年度不動產、廠房及設備認列減損損失迴轉利益所致。

營業外收入及支出增加：主要係因本年度利息收入增加所致。

其他綜合損益(稅後淨額)減少：主要係因本年度國外營運機構財務報表換算之兌換損失增加所致。

● 預期未來一年銷售數量及其依據

請參照「1. 致股東報告書」。

● 最近二年度財務績效變動影響：對財務績效無顯著影響。

● 未來因應計劃：不適用。

台積公司財務報表

單位：新台幣仟元

項目	民國 108 年	民國 107 年	增減金額	增減比率 (%)
營業收入淨額	1,059,646,793	1,023,925,713	35,721,080	3%
營業成本	579,507,047	530,861,166	48,645,881	9%
調整前營業毛利	480,139,746	493,064,547	(12,924,801)	-3%
與子公司及關聯企業間之已(未)實現利益	3,395	(109,046)	112,441	NM
營業毛利	480,143,141	492,955,501	(12,812,360)	-3%
營業費用	114,067,919	107,259,429	6,808,490	6%
其他營業收益及費損淨額	(151,230)	(1,668,234)	1,517,004	91%
營業淨利	365,923,992	384,027,838	(18,103,846)	-5%
營業外收入及支出	22,821,227	12,170,315	10,650,912	88%
稅前淨利	388,745,219	396,198,153	(7,452,934)	-2%
所得稅費用	43,481,551	45,067,269	(1,585,718)	-4%
本年度淨利	345,263,668	351,130,884	(5,867,216)	-2%
其他綜合損益(稅後淨額)	(11,823,208)	9,834,131	(21,657,339)	-220%
本年度綜合損益總額	333,440,460	360,965,015	(27,524,555)	-8%

● 增減比例超過 20% 的變動分析

與子公司及關聯企業間之已(未)實現利益增加：主要係因本年度第四季銷售予被投資公司之金額減少所致。

其他營業收益及費損淨額增加：主要係因本年度不動產、廠房及設備認列減損損失迴轉利益所致。

營業外收入及支出增加：主要係因本年度採用權益法認列之子公司及關聯企業損益份額增加所致。

其他綜合損益(稅後淨額)減少：主要係因本年度國外營運機構財務報表換算之兌換損失增加所致。

● 預期未來一年銷售數量及其依據

請參照「1. 致股東報告書」。

● 最近二年度財務績效變動影響：對財務績效無顯著影響。

● 未來因應計劃：不適用。

6.2.3 現金流量分析

台積公司及子公司財務報表

單位：新台幣仟元

年初現金餘額 (民國107年12月31日)	全年來自營業活動 淨現金流量 (民國108年)	全年因投資活動 淨現金流量 (民國108年)	全年因籌資活動 淨現金流量 (民國108年)	全年因匯率變動對現 金及約當現金之影響 (民國108年)	現金剩餘數額 (民國108年12月31日)	流動性不足之改善計劃	
						投資計劃	融資計劃
577,814,601	615,138,744	(458,801,647)	(269,638,166)	(9,114,196)	455,399,336	無	無

● 本年度現金流量變動分析

營業活動之現金流入約 6,151 億：主要係包含稅後淨利及折舊、攤銷費用。

投資活動之現金流出約 4,588 億：主要係用於資本支出。

籌資活動之現金流出約 2,696 億：主要係發放現金股利及償還公司債。

● 流動性不足之改善計劃及流動性分析：無現金流動性不足之情形。

● 未來一年現金流動性分析：不適用。

台積公司財務報表

單位：新台幣仟元

年初現金餘額 (民國107年12月31日)	全年來自營業活動 淨現金流量 (民國108年)	全年因投資活動 淨現金流量 (民國108年)	全年因籌資活動 淨現金流量 (民國108年)	現金剩餘數額 (民國108年12月31日)	流動性不足之改善計劃	
					投資計劃	融資計劃
240,202,525	593,432,071	(451,460,013)	(240,723,885)	141,450,698	無	無

● 本年度現金流量變動分析

營業活動之現金流入約 5,934 億：主要係包含稅後淨利及折舊、攤銷費用。

投資活動之現金流出約 4,515 億：主要係用於資本支出。

籌資活動之現金流出約 2,407 億：主要係支付現金股利及償還公司債。

● 流動性不足之改善計劃及流動性分析：無現金流動性不足之情形。

● 未來一年現金流動性分析：不適用。

6.2.4 重大資本支出及對財務業務之影響

單位：新台幣仟元

計劃	實際或預計之資金來源	所需資金總額 (民國108年及107年)	實際資金運用情形	
			民國108年	民國107年
生產、研發及廠務設備	自有資金	768,726,829	456,424,278	312,302,551
其他	自有資金	7,277,202	3,997,872	3,279,330
合計		776,004,031	460,422,150	315,581,881

基於上述之資本支出，民國一百零八年台積公司產能約增加 20 萬片約當十二吋晶圓。

6.2.5 轉投資政策及獲利或虧損之主要原因與其改善計劃及未來一年投資計劃

台積公司採用權益法之轉投資皆著眼於長期策略性目的；然而，當台積公司評估某項投資已不具策略性價值時，即將其視為財務性投資。民國一百零八年，台積公司採權益法之轉投資獲利在合併基礎之下為新台幣 2,844,222 仟元，較前一年減少，主要因為產品需求下降。未來台積公司採用權益法之轉投資仍將以長期策略性投資為原則，持續審慎評估轉投資計劃。

6.3 風險管理

董事會在幫助公司辨認及管理經濟風險時，扮演重要的角色。台積公司的風險管理組織定期於審計委員會議中報告公司所面臨的多變的風險環境、風險管理重點、風險評估及因應措施，審計委員會主席並於董事會中報告風險環境及所採行的風險控制措施。

台積公司及其所屬子公司承諾以積極並具成本效益的方式，整合並管理對營運及獲利可能造成影響之各種策略、營運、財務及危害性等潛在的風險。台積公司秉持企業願景及對業界與社會之長期永續責任，建置企業風險管理（Enterprise Risk Management, ERM）系統，其目的在於為台積公司所有的利害關係人提供適當的風險管理，以風險矩陣（Risk Map）評估風險事件發生的頻率及對台積公司營運衝擊的嚴重度，定義風險控管的優先順序與風險等級，並依風險等級採取對應的風險管理策略。

風險管理範疇

策略考量

- 符合法令及其變動之因應
- 國家政策發展
- 科技及產業市場變化
- 技術研發與競爭優勢
- 市場需求及產能擴充

營運考量

- 客戶、採購集中
- 資訊安全
- 智慧財產權
- 人才招聘
- 企業形象

財務考量

- 利率、匯率、通貨膨脹、通貨緊縮、租稅
- 融資
- 高風險／高槓桿財務投資、衍生性金融商品交易
- 策略性投資

危害事件考量

- 地震等天然災害
- 火災或化學品洩漏
- 氣候變遷
- 水電供應

企業風險管理架構



為降低風險事件發生時對台積公司的營運衝擊，企業風險管理針對重要的危機事件，進行危機事件的事前風險評估，鑑別預防危機事件的可行策略，並且依危機事件訂定危機處理程序及復原計劃。對於特定的跨廠區性重大危機事件，由跨組織中央危機指揮中心負責指揮及內部協調，以縮短台積公司對危機事件的應變時間，並主動與危機事件利害關係人進行溝通。為提升台積公司內部的危機管理意識及加強風險管理文化，台積公司成立風險管理工作小組，針對火災、地震、資訊系統服務中斷、資訊安全、供應鏈中斷、重大良率損失及水電供應中斷等重要危機事件強化風險評估及危機應變演練，並且運用危機應變演練檢視企業風險管理的完整性及風險控制的有效性，以持續改善及降低企業風險。

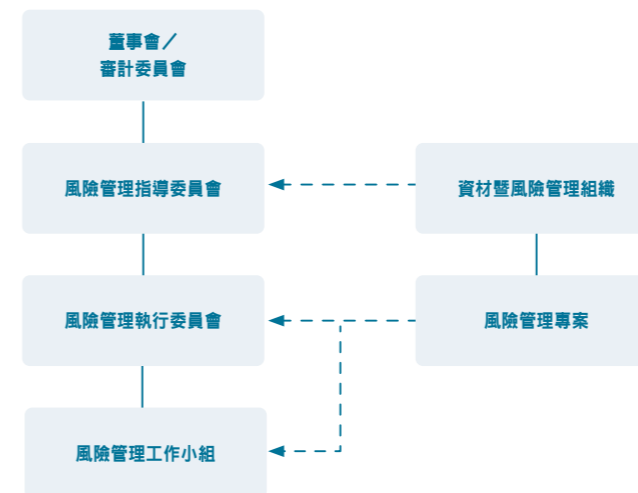
為降低台積公司的供應鏈中斷風險，由晶圓廠、資材管理、風險管理以及品質管理等單位組成的工作小組，協助供應商針對其可能的潛在風險，訂定營運持續計劃，以提升供應鏈的風險抵禦能力。由於供應鏈風險管理得宜，民國一百零八年台積公司未有供應鏈中斷的情況。

台積公司在持續擴張先進製程產能的同時，地震防護工程設計、各項風險控制措施及綠色製造方案亦在新廠設計階段納入規劃及執行。

6.3.1 風險管理組織圖

台積公司的風險管理組織每年度於審計委員會議中報告公司所面臨的風險環境、風險管理重點、風險評估及因應措施，審計委員會主席並於董事會報告討論重點。

組織說明



風險管理指導委員會

- 由各組織最高主管組成（內部稽核最高主管為觀察員）；
- 向董事會之審計委員會報告；
- 督導風險控管的改進；
- 辨識及核准風險控管之優先順序。

風險管理執行委員會

- 由各組織指派代表組成；
- 決定及執行符合成本效益的風險控制方案；
- 提高風險管理透明度及改善風險控制作法。

風險管理專案

- 推動風險管理工作小組以提升有效風險控制；
- 協調及促進風險管理執行委員會之風險管理活動；
- 整合企業風險管理報告並向風險管理指導委員會報告。

風險管理工作小組

- 鑑別潛在風險情境及營運衝擊；
- 依風險情境採行對應風險緩解行動；
- 建立危機管理作業程序並進行演練。

6.3.2 策略風險

科技改變及產業變化對公司財務業務之影響及因應措施

• 產業發展

電子產業與半導體市場一向深受景氣循環、產品需求快速變化的重大影響，這樣的市場特性也對台積公司所在的積體電路製造服務業產生影響，因此台積公司的營收與獲利也可能受到客戶下單波動的影響。

電子產業與半導體產業不時面臨重大且持續不景氣及產能過剩的情況，台積公司目前及未來業務需求皆來自這些產業客戶，上述產業不景氣及產能過剩的情況將導致整體半導體製造服務業及台積公司的業務需求下降。如果台積公司不能透過降低成本或其他措施來有效抵銷需求下降的影響，在不景氣及產能過剩期間，公司營收、利潤與獲利率均會受到衝擊。

• 技術變革

因應半導體產業與其技術的不斷變化，台積公司的競爭利器為持續開發更先進製程技術，以及製造功能更多的產品。此外，台積公司也持續開發新的衍生技術。倘若台積公司無法洞察技術的改變並迅速發展創新技術，或遇到競爭者無預期地取得其他的技術，台積公司將可能無法以具競爭力的條件提供積體電路製造服務。此外，台積公司的客戶已大幅縮短其產品或服務的上市時間，如果台積公司無法達到縮短產品上市時間的要求，可能將面臨失去這些客戶的風險。由於智慧型手機等消費電子產品已經改變全球電子產業的發展方向，加上客戶集中度增高以及競爭越來越激烈等因素，前述這些風險的影響強度已然增加（有關這些風險之詳細描述，請參閱

本章節相關段落)。此外，伴隨先進製程技術而來的不確定性與不穩定性，也對達成預期的產品品質與良率帶來挑戰。如果台積公司無法維持品質，可能導致營收損失與增加額外成本，以及造成業務損失或喪失客戶信任。例如，民國一百零八年一月，台積公司發現一批光阻劑導致 12 奈米及 16 奈米技術晶圓良率問題，造成產品交貨延遲，並對台積公司民國一百零八年第一季的獲利率及營業利益率造成負面影響。台積公司已經強化內部晶圓檢查及實施更嚴格的原物料導入控管，以因應伴隨先進製程日益增加的複雜度。如果台積公司無法開發新技術以滿足客戶需求或克服上述挑戰，公司的競爭力可能降低，且營收可能大幅衰退。

有關上述風險之因應措施，請參閱本年報「2.2.4 台積公司之市場定位、差異化與策略」說明(第 14-15 頁)。

需求及平均售價下滑之風險

台積公司的營收主要來自在智慧型手機、高效能運算、物聯網、車用電子與消費性電子產品等領域使用我們產品的客戶群。其中任何一項終端市場成長衰退或趨緩，都將導致對全球積體電路製造服務業的需求顯著下滑，對台積公司的產品與服務需求亦可能隨之降低，台積公司的營收便可能受到衝擊。同時，積體電路製造之廠房設備建置需要大量的投資，當廠房開始營運後，便成為整體營運成本中之大宗固定成本資產，因台積公司廠房設備多數屬於自有，這些佔整體營運成本中顯著比例的固定成本並不會隨著客戶需求或產能利用率降低而減少，因此，當客戶需求下滑，台積公司的獲利率將會受到顯著影響。相反地，當產品需求提升與產能利用率上升時，固定成本得以分攤在增加的產出上，將有助於台積公司的獲利表現。此外，終端產品平均銷售價格持續下滑的趨勢，也勢將擠壓內裝零組件的價格；若終端產品平均售價繼續下滑，台積公司所製造的零組件，其價格壓力也可能導致台積公司營收、獲利率與利潤降低。

競爭之風險

專業積體電路製造服務產業的競爭激烈，台積公司不僅與其他積體電路製造服務業者競爭，也與一些整合元件

製造商競爭。某些競爭者可能取得比台積公司更先進的技術，而某些競爭者可能取得比台積公司更大的財務或其他資源，例如可能取得來自政府直接或間接的補助、刺激經濟措施的資金或台積公司可能無法取得的其他獎勵補助。舉例來說，預計中國公司將是新的晶圓廠建置或晶圓廠設備採購的主要公司，部分原因即是中國政府提供各種獎勵補助所致。

此外，台積公司的競爭對手可能會不時對單一或多個製程採取積極的低價策略。競爭對手的這些競爭手段，可能導致台積公司客戶群減少、平均售價降低或兩者皆具。如果台積公司不能有效率地在技術、製造產能、產品品質與客戶滿意度方面與這些新進且積極的對手競爭，台積公司將可能面臨流失客戶的風險。

國內外重要政策及法律變動對公司財務業務之影響及因應措施

台積公司經營團隊一直密切注意任何可能會影響公司財務及業務的國內外政策與法令，並訂定相關風險管理程序。民國一百零八年及截至年報刊印日止並無政策及法令的變動對台積公司的財務業務造成重大影響。

6.3.3 營運風險

產能擴充之可能風險及因應措施

台積公司針對其產品與服務，定期進行市場長期需求預測，以對產能作整體之規劃。因需求預測會隨著市場環境的動態變化而隨時發生顯著的改變，當需求減少時，台積公司會暫時停止部分廠區的生產線或機台運作；而當後續需求在短時間內快速增加時，台積公司可能會無法即時地恢復產能來把握住景氣好轉時的所有需求。

依據市場需求預測，台積公司近期持續擴充產能以符合市場對其產品與服務的需求。由於產能的擴充會造成營運成本增加，例如公司需要添購機器設備、擴充及訓練人員以操作新機器設備，如果台積公司無法相對地提高收益，這些成本的增加將對其財務表現產生負面的影響。

因應上述產能擴充之可能風險，台積公司會持續觀察市場變化並與客戶緊密合作，若市場需求不如預期時，公司會及時地調整其產能計劃，以降低對於公司財務表現的負面影響。

銷售集中之風險及因應措施

近年來，台積公司的客戶群與客戶的業務性質出現顯著變化。儘管台積公司在全球各地擁有數百位客戶，但來自前十大客戶的營業收入淨額，在民國一百零六年、一百零七年，與一百零八年，各約佔公司當年營業收入淨額的 66%、68% 及 71%。台積公司最大客戶佔台積公司民國一百零六年、一百零七年，與一百零八年營業收入淨額各約為 23%、22% 及 23%。民國一百零六年及民國一百零七年該年度台積公司第二大客戶佔台積公司該年營業收入淨額皆不到 10%；民國一百零八年台積公司第二大客戶佔台積公司該年營業收入淨額 14%。

較集中的客戶群將使得台積公司收入淨額受到大客戶季節性需求變化的影響，並且導致台積公司營運產生不同的季節性模式。客戶集中度的產生，部分來自電子產業的結構性改變，轉由行動裝置及其內容相關的應用程式與軟體所主導的局面。目前僅有少數客戶成功利用這個新的商業模式典範。

同時，為因應此一新的商業模式典範，台積公司已觀察到客戶業務模式本質有如下的轉變。例如，更多的系統公司開發自己的設計並直接與積體電路製造服務公司合作，以期產品及服務能在多變的終端市場脫穎而出。同時，由於全球半導體產業競爭日益激烈，有些台積公司客戶已經開始進行產業整併以保持競爭優勢。此一產業整併係以合併與收購的方式進行；如果有越多台積公司主要客戶進行整併，台積公司的客戶總數將會進一步減少。此外，針對台積公司特定主要客戶的法令限制，例如出口管制措施，亦可能影響台積公司為該等客戶提供產品的能力、減少該等客戶對台積公司產品及服務的需求，並影響該等客戶之營運。倘若其中一位或多位主要客戶，因競爭壓力升高、產業整併、適用法令限制改變、設計或委外製造的策略或做法改變、客戶或經銷商存貨調節時間的影響、重要客戶經

營模式的改變，而停止或顯著縮減採購規模，將可能對台積公司的營運與財務表現產生負面影響。

採購集中之風險及因應措施

• 原物料

台積公司需適時並以合理價格取得生產晶圓所需之充足原物料，例如矽晶圓、製程用氣體、化學原料、光阻等。過去曾發生特定供應商或半導體業的原物料短缺狀況，導致業界暫時性的價格調整與交期延誤。此外，原料產地發生重大的天災、貿易壁壘、政治或經濟動盪也可能嚴重影響供應或調漲價格。且因台積公司採購的原物料中，部分由單一廠商所供應，可能出現供貨無法滿足需求或無法及時找到替代來源的風險。此外，由於關稅、出口管制或其他非關稅壁壘造成的近期貿易緊張局勢，可能導致原物料價格上漲甚至無法獲得原物料。如果台積公司無法適時取得充足的必要原物料或原物料價格顯著上漲，而增加的成本卻無法轉嫁給客戶，台積公司的營收與獲利將可能因此下滑。為降低供應鏈風險與有效管理成本，台積公司除致力開發新供應商外，亦持續鼓勵供應商分散生產廠區以降低供應鏈風險，並將生產廠區自高成本地區移至台灣，以提高成本競爭力。

鑒於合格的後援供應商取得日趨不易，台積公司已廣泛地採取與主要原物料供應商提早進行品質管理及產能擴充的準備，以面對任何無預警地快速量產需求，避免因時間不足而無法重新安排生產流程的情況。在先進製程方面，台積公司需要的原物料，不只是以世界級的製程在世界級的工廠製造，品質要求也是世界級的。同時，為了有效管理供應鏈風險，台積公司除了加強供應商的現場稽核與會議共識，更進而延伸管理上游供應鏈。此外，因應新世代產品急劇升降的產能需求，台積公司亦持續改善庫存監控系統，提高需求預測的準確度，以確保供應鏈維持足夠庫存水位。台積公司訂定了一套供應鏈風險評估，要求關鍵供應商在勞工、道德、環境、安全與衛生及持續營運計劃方面必須符合標準，為使供應商充分對其供應鏈負責，台積公司會定期現場稽核，對於違反法規或造成環境影響以及永續績效不符台積公司要求者，可能會減少或終止合作關係。

● 設備

設備的市場經常是來自有限的供應商與供給，且交貨時間冗長，因此台積公司的營運成長及產能的持續擴充計劃，皆仰賴能否自有限的供應商中得到足量的設備及相關服務。在特定供應商或業界，機台的採購前置期可能長達六個月或更久。為了優化供應鏈管理，台積公司將視需要與供應商共同訂定各種商業模式及針對突發事件進行風險管理，以縮短機台的採購前置期。除此之外，先進的微影技術等設備越趨複雜，若因技術無法及時發展而延遲設備與相關零組件的取得，將影響台積公司即時掌握高時間敏感性的商機，同時亦會增加設備與零件的採購成本。若台積公司無法以合理價格及時取得所需設備以滿足客戶對技術及產品產能的需求，將可能對財務及營運造成負面影響。

資訊技術安全之風險及管理措施

台積公司已建立全面的網路與電腦相關資安防護措施，但無法保證其控管或維持公司製造營運及會計等重要企業功能之電腦系統能完全避免來自任何第三方癱瘓系統的網路攻擊。這些網路攻擊以非法方式入侵台積公司的內部網路系統，進行破壞公司之營運及損及公司商譽等活動。在遭受嚴重網路攻擊的情況下，台積公司的系統可能會失去公司重要的資料，生產線也可能因此停擺。台積公司透過持續檢視和評估其資訊安全規章及程序，以確保其適當性和有效性，但不能保證公司在瞬息萬變的資訊安全威脅中不受推陳出新的風險和攻擊所影響。網路攻擊也可能企圖竊取公司的營業祕密及其他機密資訊，例如客戶或其他利害關係人的專有資訊以及台積公司員工的個資。

惡意的駭客亦能試圖將電腦病毒、破壞性軟體或勒索軟體導入台積公司的網路系統，以干擾公司的營運、對台積公司進行敲詐或勒索，取得電腦系統控制權，或窺探機密資訊。這些攻擊可能導致公司因延誤或中斷訂單而需賠償客戶的損失；或需擔負龐大的費用實施補救和改進措施，以加強公司的網路安全系統；也可能使台積公司因涉入公司對其有保密義務之員工、客戶或第三方資訊外洩而導致的相關法律案件或監管調查，而承擔重大法律責任。

台積公司過去曾經因購買及安裝內含惡意軟體的設備而遭受攻擊。面對這樣的風險，台積公司持續執行資訊安全風險管理並落實相關改進措施，例如建置自動化掃毒及防毒系統以防止內含惡意軟體的機台進入公司；強化網路防火牆與網路控管以防止電腦病毒跨機台及跨廠區擴散；依電腦類型建置端點防毒措施；開發及部署資安監控程式以監控並警示電腦資訊安全安全問題；加強電腦弱點掃描及軟體更新；加強釣魚郵件偵測及員工辨識能力測試；委託外部專家執行資安評鑑；建立一個整合的自動化資安維運平台。雖然台積公司持續加強資訊安全防護措施，但仍無法保證公司免於惡意軟體及駭客攻擊。

此外，台積公司需要分享高度敏感及機密的資訊給部分其雇用提供台積公司及其全球關係企業服務的第三方廠商，以使其能提供相關服務。儘管台積公司在和第三方服務廠商簽訂之服務合約中，要求其遵守保密及/或網路安全規定，但不能保證每個第三方服務廠商都將嚴守這些義務。由上述服務廠商及/或其承攬商所維護的內部網路系統及外部雲端運算網路（例如伺服器），亦會有遭受網路攻擊的風險。若台積公司或其服務廠商無法及時解決這些網路攻擊所造成的技術性問題、或確保台積公司（及屬於本公司客戶或其他第三方）的數據可信度及可用性，或控制住公司或其服務廠商的電腦系統，皆可能嚴重損及台積公司對客戶和其他利害關係人的承諾，而公司營運成果、財務狀況、前景及聲譽亦可能因此遭受重大不利影響。

有關智慧財產權之風險

台積公司得以成功地保持競爭優勢並持續成長，原因之一是不斷強化智慧財產權組合。雖然台積公司積極地主張及保護智慧財產權，但無法保證可以適當地防止專有技術、軟體、營業秘密或 know-how 等智財權利被侵害或不當使用。此外，當公司業務及營業模式拓展至新領域時，公司無法保證可以獨立開發從事業務所需之技術、專利、軟體、營業秘密或 know-how，或在不知情的狀況下，不會侵害到他人之智慧財產權。因此，台積公司可能在某種程度上需倚賴他人的技術及專利授權。當倚賴他人授權時，公司亦難保證未來能夠以合理條件

取得任何或所有必須的授權。而當缺乏必須的授權時，公司可能有被第三方主張侵權損害賠償責任甚或聲請法院禁制令的風險，或是客戶依合約請求及主張本公司負擔或賠償客戶因第三方侵權主張所遭受之損害。

台積公司不定期會接獲第三方的通知，主張公司之技術、製程，或本公司所製造之半導體產品之設計智財或客戶使用前述半導體產品侵害他人專利或其他智慧財產權。該等主張有時可能會導致訴訟。由於產業的本質及市場地位使然，本公司未來可能會持續接獲上述通知。本公司持續面臨由好訟、資金充足之非實施專利實體（Non-practicing Entities）所提出的若干專利訴訟或主張，且這些非實施專利實體對金錢上之請求以及向法院提出之禁制令聲請亦為強烈。本公司亦不定期遭遇嘗試擾亂其營運之半導體公司所提出的訴訟或主張，例如於民國一百零八年八月由格芯（GlobalFoundries）提起的專利侵權訴訟，試圖限制本公司及本公司客戶在美國及德國的商業活動。本公司於民國一百零八年九月做出回應，針對格芯在美國、德國及新加坡的製造活動提起專利侵權反訴。其後，本公司於民國一百零八年十月即與格芯達成協議，撤銷雙方間以及牽涉本公司任何客戶之所有訴訟。這些爭訟可能會增加本公司的營運成本，如果這些非專利實施實體成功阻攔本公司所提供的產品及服務之交易，亦可能會嚴重干擾本公司的營運。再者，隨著台積公司的製造營運擴大至部份國外區域，本公司就智慧財產權被侵害之風險管理亦面臨更高的挑戰。縱使本公司努力採取有力的措施以減輕在該等新區域內智慧財產權被侵害的風險，仍無法保證本公司所採取的保護措施足以避免所有潛在的他人侵權行為。

如果本公司無法取得或維持特定的技術或智財的授權或未能防止本公司的智慧財產權被侵害，且因此發生相關侵權訴訟時，可能：（一）導致本公司無法製造特定產品、銷售特定服務，或使用特定技術；（二）減弱本公司對因侵害本公司智慧財產權而獲益的競爭對手的競爭力，因此將減少公司產生營收之機會。

台積公司已採取相關措施以儘量減少因智慧財產權的主張與訴訟而導致股東權益的可能損失。這些措施包括：

策略性地取得某些特定半導體公司或其它科技公司的必要授權、對於公司的技術及業務即時取得防禦性及/或具備攻擊性的智慧財產權保護，以及積極抵禦浮濫的專利訴訟。

訴訟或非訴訟事件

如半導體產業其他多數公司常見的情形，台積公司有時會接獲第三人的通知，主張台積公司的技術、製程或台積公司製造之半導體產品的設計或經客戶之使用，有侵害他人專利或其他智財權之虞。某些情況下，這些主張有時可能會導致雙方間的訴訟（台積公司或為原告或為被告），有時，支付和解金亦為雙方解決爭議的方式之一。無論這些第三人主張是否於法有據，或多或少可能造成台積公司訴訟費用之負擔或可能對公司之營運造成不利之影響。此外，台積公司亦須遵守相關地區競爭法的規範並受到主管機關之監理，該等競爭法主管機關對台積公司發動之執法程序若其結果對台積公司不利，可能會損害台積公司之業務或影響台積公司之營運策略，從而對台積公司營運成果或展望造成負面影響，並使台積公司面臨潛在高度法律責任。

目前台積公司重大的法律事件如下：

Innovative Foundry Technologies LLC (IFT) 於民國一百零八年二月，在美國德拉瓦州地方法院對台積公司及 TSMC Technology Inc. 就五件美國專利提起專利權侵害訴訟。IFT 亦在美國國際貿易委員會（ITC）對台積公司、TSMC North America、TSMC Technology Inc. 及其他公司就相同專利請求進行專利權侵害調查。ITC 於民國一百零八年三月立案調查。於民國一百零八年十月，因當事人同意終止爭議，ITC 已終止調查程序，於美國德拉瓦州地方法院之未決案件亦已撤回。

歐盟執行委員會於民國一百零六年九月二十八日與台積公司聯繫，對於台積公司是否就積體電路銷售實施反競爭行為，請台積公司提供相關資訊及文件。台積公司繼續配合提供歐盟執行委員會所要求資料。鑒於目前相關程序仍在初期階段，尚無法評估其後續進展及可能結果或影響。

除前述法律案件之外，截至年報刊印日止，並無其他台積公司為案件主體的重大法律案件。

進行併購之預期效益、可能風險及因應措施

民國一百零八年及截至年報刊印日止，台積公司並未進行任何併購。

招募人才之風險

台積公司的成長仰賴管理階層、專業技術人員及專業人才的持續服務及貢獻。若因故失去人才，或需回應市場對產品及服務的需求改變，卻無法及時招募到足夠的優秀人才，公司業務可能會因此受到影響。因人才招聘競爭激烈，台積公司無法確保得以及時滿足內部人才需求。

未來研發計劃及預計投入之研發費用

請參閱本年報第 76 頁之「5.2.7 未來研發計劃」說明。

企業形象改變對企業危機管理之影響及因應措施

台積公司以「誠信正直、承諾、創新、客戶信任」的核心價值為本，並以優異的營運績效與完善的公司治理，善盡企業社會責任，在國內外建立了良好的企業形象，同時在經濟、環境與社會等面向不斷展現創新的永續實力，致力成為良好企業公民。

民國一百零八年，台積公司在營運發展、公司治理、專利成果、獲利成長、投資人關係、環境保護、企業永續等方面屢獲殊榮，獲得包括台灣永續能源研究基金會「2019 台灣企業永續獎」、台灣十大永續典範企業獎首獎、永續報告獎白金獎、永續水管理獎、氣候領袖獎、循環經濟獎；天下雜誌「天下企業公民獎」大型企業組第一名、證交所「公司治理評鑑結果」前 5% 公司、財富雜誌「2019 年最受推崇企業」、「2019 年全球前 500 大企業」；經濟部工業局「綠色工廠認證」、「節能標竿獎」；環保署「綠色採購績優企業」、綠色和平「2019 年臺灣綠色電子製造企業評比」十大電子製造企業：第一名、「企業騎士 2019 全球百大最佳永續發展企業」等肯定。此外，台積公司更連續第 19 年獲選為「道瓊永續發展世界指數」的組成企業，公司的企業形象及文化也因而更進一步強化。

台積公司秉持提升社會的願景，應用科技與創新實力協助解決人類面臨的各項挑戰。在致力於企業社會責任的同時，台積公司也鼓勵員工在思想上及做法上追求創新突破，培養同理心與視野。民國一百零八年，台積公司新成立「企業社會責任執行委員會」，由劉德音董事長擔任主席，何麗梅資深副總經理擔任執行秘書，與多位不同領域的高階主管一同訂定公司未來企業社會責任的策略方針，會同現有的「企業社會責任委員會」，統合全公司的力量落實和推動台積公司企業社會責任相關的工作與文化，追求企業永續並回饋社會，力求在既有的良好企業形象基礎上再上層樓。

此外，台積公司針對可能影響公司形象的潛在風險，如地震、火災、資訊系統服務中斷、良率損失、資訊安全、供應鏈中斷、環保事件或水電供應中斷等事件採取多項預防措施，依照危機事件訂定危機處理程序及復原計畫，並制定「台積公司中央危機指揮中心內控作業流程」及「台積公司緊急應變程序」，建立緊急應變指揮系統。

台積公司每月均定期召開「環保、安全與衛生技術委員會」會議，整合各廠區相關單位進行緊急應變定期演練並持續改善通報及運作程序，以確保危機處理時與利害關係人的溝通管道暢通，並由公關部統一擔任對外發言代表。

一旦上述危機發生，各部門除能於第一時間啟動緊急應變措施，免除或降低意外事件對人員的生命安全、周遭環境、公司財產及營運業務之影響，並將同時通知公關部，以清楚一致地進行外部溝通。

經營權之改變對公司之影響、風險及因應措施

自民國一百零八年初至年報刊印日為止，台積公司並無任何經營權改變的風險發生。

6.3.4 財務風險

經濟風險之影響及因應措施

● 利率變動

台積公司的利率風險主要來自於其投資部位及負債。利率變動會影響公司現金及約當現金暨固定收益證券所產

生的利息收入、固定收益證券的公允價值，及負債所需支付的利息費用。

台積公司的投資政策目的是在保障本金及支持流動性的前提下追求收益。該政策要求須投資於投資等級之證券，且對單一債券發行人設定信用曝險金額之上限。台積公司的現金及約當現金暨包含固定及浮動利率證券之固定收益投資皆承擔一定程度的利率風險。台積公司的固定收益投資大部分為固定利率證券，且被分類為透過其他綜合損益按公允價值衡量之金融資產，因此其公允價值可能因為利率上揚而走低；反之，現金及約當現金暨浮動利率證券之利息收入可能因為利率下跌而較預期為低。台積公司亦透過利率期貨合約來規避部分固定收益投資的利率風險，但此避險操作僅能降低少部分因利率波動造成的財務影響。

台積公司的負債部分，所有的短期負債皆為浮動利率，因此利率上揚可能產生較預期為高的利息費用；所有的長期負債皆為固定利率且以攤銷後成本衡量，故利率變動不會影響其現金流量及公允價值。

部分台積公司的固定收益投資及短期負債主要根據倫敦銀行同業拆款利率定價，該利率預計於民國一百一十年後將被其他指標利率所取代。台積公司無法預測該事件發展的結果及時程，以及指標利率的轉換是否會造成公司利息收入的減少或利息費用的增加。

● 匯率變動

台積公司大部分營收為美元計價，且超過一半以上的資本支出係以非新台幣支付，主要為美元、日幣以及歐元。因此，新台幣對這些貨幣的任何重大不利波動，尤其是美元對新台幣走弱，對台積公司以新台幣表示的營收及獲利可能造成顯著不利影響。舉例來說，根據台積公司民國一百零八年的營運結果，美元對新台幣每貶值 1%，會造成台積公司的營業利益率下降 0.4 個百分點。

相反地，當美元對其他主要貨幣大幅升值時，市場對台積公司的客戶及台積公司本身之產品及服務需求可能會降低，並因此對台積公司的營收造成不利影響。

台積公司使用外幣衍生性金融商品合約，包括遠期外匯或外匯交換等，來規避非新台幣資產及負債以及一些預期交易所可能產生之匯率風險。台積公司也採用美元借款來抵銷一部分資產負債表上因美元應收帳款所產生之匯率風險。這些避險可減少資產及負債受匯率變動的影響，但無法完全消除。

此外，新台幣對美元的匯率變化也可能會對台積公司普通股股價轉換成美元之價值、美國存託憑證之股價及新台幣現金股利轉換成美元後之價值產生影響。

● 通貨膨脹

民國一百零八年及截至年報刊印日止，通貨膨脹並未對台積公司、台積公司之客戶及供應商營運有重大影響。

● 稅務法規變動或實施新稅法

於台積公司經營業務的國家或地區內，若現行稅務法規有進行修訂或實施新稅法的情形時，可能會對台積公司的獲利產生不利影響。

台積公司在世界各地經營與拓展業務，同時遵循各個營運據點所屬國家之稅法規定。由於主要的營運與製造活動是在台灣，所以台積公司主要是受到中華民國政府稅法之規範，稅法和法規的任何不利變動都會增加公司的有效稅率，並對經營成果產生不利影響。

為了控管此稅務風險，台積公司一直密切注意任何可能影響公司財務的國內外政策與法令，同時訂定風險管理程序，蒐集資訊、分析潛在的稅務影響，並研擬因應對策。

融資之風險

在市場不穩定時，台積公司未必能以商業上合理的條件及時獲得充足的融資。若此情形發生，且台積公司又需透過融資以支應公司的資本需求時，則台積公司可能被迫於獲得融資前削減、修改或是延遲產能擴充計劃。

高風險／高槓桿投資、資金貸與他人、背書保證及衍生性金融商品交易之風險管理及因應措施

民國一百零八年及截至年報刊印日止，台積公司並未從事高風險／高槓桿的財務投資。

台積公司自民國一百零三年起為其百分之百持有之子公司 TSMC North America 的辦公室租賃合約提供不超過美金 8,321 萬元之保證。TSMC Japan Limited 自民國一百零九年為台積公司百分之百持有之子公司 TSMC Design Technology Japan, Inc. 的辦公室租賃合約提供不超過日幣 13 億 2,000 萬元之保證。

截至民國一百零九年二月二十九日，本公司之子公司間有人民幣 48 億元及美金 8,600 萬元之資金貸與，本公司與本公司之子公司間有美金 10 億元之資金貸與。這些資金貸與均符合相關法令，並依相關規定辦理。

民國一百零八年間，台積公司所從事的衍生性金融商品交易均是以避險為目的，而不是交易或投機性之操作。相關交易細節及風險評估，請參考本年報（二）財務報告之附註 7、附註 10 及附註 32。

為了控管財務交易風險，台積公司已依據證期局的相關法令及規定，訂定了以健全財務及營運為基礎的內部管理辦法及作業程序。這些管理辦法包括「從事衍生性商品交易處理程序」、「資金貸與他人作業程序」、「取得或處分資產處理程序」以及「背書保證作業程序」。

減損損失之風險及因應措施

依據 Taiwan-IFRSs，當有資產減損之跡象發生時，公司必須針對其有形資產、使用權資產及無形資產進行減損評估。在符合某些條件之下，台積公司必須認列減損損失。台積公司目前無法預測未來發生資產減損的程度或時間，以及任何必須認列之資產減損是否將對台積公司之稅後淨利產生重大不利之影響。

至於在任何時點進行減損損失之認定時，主要係以當時針對未來數年營運成果所做出的評估來判斷，因此減損損失較可能發生在營運成果已經出現衰退之期間。台積公司減損評估及減損金額之認定方式請參閱本年報（二）財務報告中附註五「重大會計判斷、估計及假設不確定性之主要來源」。

6.3.5 危害風險與水電供應中斷風險

由於氣候變遷或系統性區域地質變化造成的破壞性地震、自然災害與極端天氣等破壞性事件發生的頻率和影響的嚴重度已逐漸增加。台積公司進行製造和其他營運的地點面臨自然災害風險，其可能影響本公司的運作，例如洪水、地震、海嘯、颱風和乾旱等可能造成公用事業供應中斷或短缺，如水和電。此外，台積公司的供應商和客戶亦在相同區域進行營運。例如台積公司多數的生產據點、某些供應商、客戶以及半導體製造服務的上游供應商均位於台灣和日本，易受到地震、海嘯、洪水、颱風和乾旱影響，亦可能受到電力和水供應短缺或中斷的影響。

因此，如果一次或多次自然災害導致台積公司、其客戶或供應商的營運長期中斷、或本公司的任何工廠或供應商設施因爆炸或火災而損壞或停止營運，均可能會降低本公司的產能並導致失去重要客戶，並對本公司的營運及財務績效產生潛在不利重大影響。

受到台灣電力公司供電服務或同一電網饋線的其他用戶的影響，台積公司的生產營運偶爾面臨電力系統供應異常的風險。政府對於 2025 達成非核的能源政策上的變化將進一步加劇供電短缺或中斷風險。如果本公司在台灣的製造工廠無法獲得可靠和不間斷的電力供應，滿足客戶訂單的能力將受到嚴重削弱。

針對近來 2019 新型冠狀病毒（COVID-19）的大流行，可能在下述層面對台積公司的業務和運營績效產生重大不利影響，包括但不限於：（一）中斷全球半導體供應鏈及台積公司的供應商的運營，包括亞洲、歐洲及北美；（二）全球客戶需求減緩的下行壓力；（三）由於工廠或辦公室被迫關閉或部分運營而導致台積公司產品潛在的生產延遲。台積公司已執行多項措施包括例行消毒、自主隔離、要求衛生習慣及分組辦公。然而，考量環繞著 COVID-19 疫情的不確定性，台積公司無法預測前述措施將限制病毒在工作場所的傳播，或是營運是否會受到疫情的嚴重干擾。截至年報刊印日止，台積公司目前的業務及營運績效並未受到疫情的重大影響；然而，取

決於疫情的發展走向，台積公司仍可能面臨前述各種及其他風險。基於疫情仍持續且可能加劇，它的發展和影響存在很大的不確定性，包括當前的或持續擴散的疫情是否會導致經濟增長放緩或全球衰退，台積公司目前無法預測疫情對業務及營運的影響。

近來的 COVID-19 疫情使台積公司調整了業務運作實務，包括但不限於員工、客戶和供應商的健康管理，生產庫存管理以及供應鏈風險管理。台積公司已成立「防疫委員會」，以鑑別、實施和監控因疫情引起的動態緊急情況而需要採取的行動。台積公司無法確保這些措施和其他措施是否足以減輕 COVID-19 帶來的風險，以及台積公司營運關鍵功能的能力可能會受到重大不利影響。

台積公司致力於維護完整的風險管理系統以保護自然資源與保障人員及資產的安全，並針對所有可能的緊急狀況及天然災害，就風險預防、緊急應變、危機管理及營運持續等方面，發展出全方位對應計劃及流程。台積公司所有晶圓廠均已取得環境管理系統（ISO 14001）及職業安全衛生管理系統（ISO 45001 或 OHSAS 18001）的驗證。所有位於台灣的廠區亦均取得「台灣職業安全衛生管理系統」（TOSHMS）認證，同時新建廠房也必須於取得工廠登記證後的 18 個月內取得前述之認證。

台積公司更進一步加強營運持續計劃，包括定期風險評估與管控，必要時成立緊急應變專案小組，並對緊急事件的衍生影響、替代方案、各類狀況之解決方式提出完整分析及適當的防範措施與重建方法。各專案小組均被賦予權責，確保台積公司在發生緊急狀況時，能將人員傷害、營運中斷及財務衝擊降至最低。台積公司定期檢視營運持續計劃並依演練及執行成效予以修正，以維持計劃的有效性。

針對台灣所發生的地震對台積公司的營運影響，台積公司亦持續進行一系列的改善，包括強化地震緊急應變演練、改善生產機台設備防震固定及防震措施以及提升受損機台與生產復原能力，改善措施亦已納入新廠設計規

劃，並參考營運持續管理標準 ISO 22301，以加強營運持續管理。

台積公司與其許多供應商在製程中使用的可燃化學品及有毒物質，亦有造成爆炸、火災及影響環境的風險。除了維持各項風險預防與保護系統外，台積公司也有火災與意外災害保險。即便如此，台積公司的風險管理與保險仍可能無法涵蓋所有潛在損失。若任何一座晶圓廠或供應商之設備因爆炸、火災或環境事件而導致損害或停工，將導致公司產能減少並失去重要客戶，並影響台積公司的財務績效。因此，台積公司除了定期舉辦消防系統檢查與消防演習外，也進行全公司火災風險降低計劃，著重管理與硬體改善。

6.3.6 未遵循出口管制、環保及氣候變遷相關法規及協議，或未即時取得營運所需相關核可之風險

由於台積公司在許多地區從事生產活動，且客戶散布於世界各地，因此受到許多政府法令的規範。例如，在製造、封裝與測試產品時，需要使用金屬、化學品與材料，需受國際環保、氣候變遷、安全衛生及人道主義的無衝突礦產來源等相關規定、法令及準則的規範。

台積公司若無法符合此些法規時常修改後的規定，以及未及時申報文件至相關主管機關時，可能會導致：

- 遭受處罰並負相關法律責任，例如否決進出口許可或第三方私人訴訟、刑事或行政訴訟
- 暫時或永久停止生產相關產品
- 製造、封裝與測試製程難以轉換
- 來自客戶的質疑使公司處於一個非常不利於競爭的狀況，例如若公司無法滿足相關法規或客戶之要求，會喪失既有或潛在之銷售合約
- 限制公司營運與產品銷售
- 喪失原有租稅上的利益，包括終止現有的租稅優惠及無權享有租稅減免，或須繳回公司不符合資格的租稅補貼
- 損害公司商譽

為了符合相關法規，例如環境及氣候變遷相關法令與要求，將可能使台積公司必須採取許多措施，包括下列：（一）購買、使用並設置防治設備；（二）執行防治計劃，例如減緩氣候變遷方案；（三）修改產品設計與製程，或導致花費更高成本，例如取得替代性原料／化學品或更貴或更稀有的化學品來進行生產。

如果無法及時取得營運所需相關核可，恐妨礙台積公司的營運與財務。例如當台積公司進行新建廠或擴廠專案時，如果無法及時取得環保相關的核可，恐延遲或限制擴廠計劃進而造成成本增加，對台積公司的業務和營運績效產生不利影響。由於社會大眾對環保議題的日益關注，因應社會對於環保議題的關心及壓力，即使台積公司營運符合所有相關法律的規定，仍可能使台積公司的營運及擴廠計劃受到不利的影響或延遲。

台積公司認為氣候變遷應被視為重要的企業風險，必須對此做好管控以提升企業競爭力。台積公司針對氣候變遷相關風險及管控措施，請參考本年報第 118 頁之「7.2.1 環境保護」之「氣候變遷與能源管理」。

6.3.7 其他風險

台積公司之董事或持股超過 10% 之大股東，股權之大量移轉或更換對台積公司可能之影響、風險及因應措施

台積公司現有股東所持有股票之價格可能會因大股東出售持股而受影響。

台積公司現有的股東可能會不定時地大量出售本公司之普通股或美國存託憑證（ADSs）。例如台積公司主要股東之一的中華民國行政院國家發展基金管理會，過去即多次以美國存託憑證形式出售台積公司股份。截至民國一百零九年二月二十九日，中華民國行政院國家發展基金管理會仍持有本公司約 6.38% 的股權。

截至年報刊印日止，台積公司無持股超過 10% 之股東。

貿易政策之風險

由於台積公司之營收主要來自於對全球主要經濟體之銷售（請參閱本年報「2.2.4 台積公司之市場定位、差異化與策略」說明第 14 頁），各主要經濟體貿易政策之變動（例如對特定產品提高關稅、執行進出口管制以及採取其他貿易壁壘措施）可能影響台積公司或其客戶的銷售，從而影響台積公司之營運成果。台積公司持續關注近來相關主要經濟體間的貿易政策及措施變動，並將根據後續發展採取相對的因應措施。

其他重要風險及因應措施

民國一百零八年及截至年報刊印日止，台積公司並無其他重要風險事項。